

*Europar Batasuneko erakundeek ez dute itzulpen honen erantzukizunik eta ez du balio juridikorik*

**ITZULPENA<sup>1</sup>**

---

Zuzentaraua: 2009/34/EE Zuzentaraua, Europako Parlamentuarena eta Kontseiluarena, 2009ko apirilaren 23koa, metrologia-neurriek eta metrologia kontrolatzeko metodoek dituzten xedapen komunei buruzkoa.

---

Ondoko itzulpena Eusko Jaurlaritzak egin du Herri Ardularitzaren Euskal Erakundeko (IVAP) Itzultzaile Zerbitzu Ofizialaren bidez eta Zerbitzu honen ziurtagiria du.

Europar Batasuneko erakundeek ez dute itzulpen honen erantzukizunik eta honek ez du inolako balio juridikorik.

---

<sup>1</sup> Jatorrizko testua, Europar Batasunaren Egunkari Ofizialean argitaratua, hauxe da : «DIRECTIVA 2009/34/CE del Parlamento Europeo y del Consejo, de 23 de abril de 2009, sobre las disposiciones comunes a los instrumentos de medida y a los métodos de control metrológico» (*Europar Batasunaren Egunkari Ofiziala, L 106/7, 2009/04/28koa*)»

2009/34/EE Zuzentaraua (EBren Egunkari Ofiziala, L 106/7, 2009/04/28koa)

*Europar Batasuneko erakundeek ez dute itzulpen honen erantzukizunik eta ez du balio juridikorik*

2009/34/EE Zuzentaraua, Europako Parlamentuarena eta Kontseiluarena

2009ko apirilaren 23koa

metrologia-neurriek eta metrologia kontrolatzeko metodoek dituzten xedapen komunei buruzkoa

(bertsio bategina)

EUROPAKO PARLAMENTUAK ETA EUROPAR BATASUNEKO KONTSEILUAK,

Europako Erkidegoa eratzeko Trataturia, eta, bereziki, haren 95. artikulua aztertu dute,

Batzordearen proposamena aztertu dute,

Europako Ekonomia eta Gizarte Komitearen irizpena aztertu dute [1],

Tratatuko 251. artikuluan ezarritako prozedurari jarraitu diote [2],

Eta alderdi hauek kontuan hartu dituzte:

(1) Kontseiluak, 1971ko uztailaren 26an, 71/316/EEE zuzentaraua eman zuen, estatu kideetako metrologia-neurketako tresnei eta metrologia kontrolatzeko metodoei buruzko legediak gerturatzekoa [3], eta, geroztik, zuzentaru horrek aldaketa asko eta handiak izan ditu [4]. Hori ikusita, eta beste aldaketa batzuk egin behar zaizkionez, komeni da, arau horren edukia argitzeko, zuzentaru hori bategitea.

(2) Estatu kideetan, aginduzko xedapenek zehazten dituzte neurri-tresnek eta metrologia-kontrolako metodoek izan behar dituzten ezaugarri teknikoak. Aginduzko jarraibide horiek ez dira berdinak estatu kide guztietan. Diferentzia horiek, beraz, oztopatu egiten dituzte merkataritza-trukeak eta lehiatzeko desberdintasun-baldintzak sor ditzakete Erkidegoan.

(3) Estatu kideek ezarritako kontrolen helburua da, besteak beste, erosleei bermatzea entregatutako kantitateak bat datozela ordaindutako prezioekin. Horrenbestez, zuzentaru honen xedea ez da kontrol horiek kentzea; aitzitik, bere xedea da arauetan dauden aldeak ezabatzea, merkataritza-trukeak oztopa ditzaketan heinean.

(4) Barne-merkatuaren funtzionamendua oztopatzen duten diferentzia horiek murriztu edo kendu daitezke, baldin eta estatu kideetan xedapen berak aplikatzen badira, lehenik eta behin, arau nazionalak osatzeko, eta, gerora, egoera egokia denean, arau nazionalak ordeztuko.

(5) Europako Erkidegoko xedapenek, arau nazionalekin batera indarrean dauden garaietan ere, ezaugarri tekniko uniformeko produkzioa izateko aukera ematen diete enpresei; beraz, produkzio hori Erkidego osoan merkaturatu eta erabil daiteke, CE kontrolak gainditu ostean.

2009/34/EE Zuzentaraua (EBren Egunkari Ofiziala, L 106/7, 2009/04/28koa)

*Europar Batasuneko erakundeek ez dute itzulpen honen erantzukizunik eta ez du balio juridikorik*

(6) Egiteko modu teknikoak eta funtzionamendua arautzen dituzten Erkidegoko xedapenek bermatu egin behar dute metrologia-tresnek neurri nahikoa zehatzak emango dituztela luzaroan eta neurri horiek egokiak izango direla haiei eman behar zaien erabilerarekiko.

(7) Arau teknikoak betetzen direla egiaztatzeko kontrolak egiten dituzte estatu kideek produktuak merkaturatu edo haiei lehen erabilera eman aurretik, eta, beharrezkoa bada, neurri-tresnak erabiltzen diren bitartean, batik bat, eredu-onarpeneko eta egiaztapeneko prozedurak baliatuz. Tresna horiek Erkidegoan askatasunez zirkula dezaten lortzeko, beharrezkoa da, halaber, kontrol-eragiketen elkarrekiko onarpena, eta berariaz ezartzea, xede horrekin, ereduon CE onarpen-prozedura, lehen egiaztapeneko CE prozedura eta metrologia-kontrolako CE metodoak, zuzentarau honek eta berariazko zuzentaruak arautzen dutenarekin bat etorriz.

(8) Neurri-tresnaren batean edo produkturen batean haiei dagozkien kontrolen zeinuak edo markak topatuz gero, pentsatzekoa izango da tresna edo produktu horrek bete egiten dituela Erkidegoko arau teknikoak; beraz, horiek inportatzen edo erabiltzen diren garaian, alferrikakoa izango da aurrez horiei egin zaizkien kontrolak berriro egitea.

(9) Metrologia-araudi nazionalak produktu-kategoria eta neurri-tresna ugariri zaizkie aplikagarriak. Egoki da, zuzentarau honen bidez, ereduon CE onarpen-prozedurei, lehen egiaztapeneko CE prozedurari eta metrologia-kontrolako CE metodoei buruzko xedapen orokorrak ematea. Aplikazioko zuzentaruak emango dira, berariaz, tresna- eta produktu-modalitate bakoitzerako, eta haiek ezarriko dituzte egiteko modu teknikoak, funtzionamenduko eta doitasunezko xedapenak eta kontrol-modalitateak; horrez gain, beharrezkoa den kasuetan, arautuko da Erkidegoko xedapen teknikoek zer baldintzatan ordeztuko dituzten lehendik indarrean izan zitezkeen xedapen nazionalak.

(10) Zuzentarau hau betetzeko beharrezko neurriak onartu behar dira, Kontseiluak 1999ko ekainaren 28an hartutako 1999/468/EE Erabakiari jarraiki; hau da, Batzordeari esleituriko egikaritze-eskumenak baliatzeko prozedurak ezartzen dituen erabakiari jarraiki [5].

(11) Bereziki, komeni da Batzordeari eskumenak ematea zuzentarau honetako I. eta II. eranskinak eta zuzentarau espezifikotako eranskinak alda ditzan. Neurri horiek orokorrak eta zuzentarau honetan eta zuzentarau espezifikotan funtsezkoak ez diren elementuak aldatzekoak direnez gero, 1999/468/EE Erabakiko 5 bis artikuluan agindutako kontrol-dun arautze-prozedura betez hartu behar dira.

(12) Zuzentarau honetan sartutako elementu berriak komitearen prozedurak baino ez dira. Horrenbestez, ez da beharrezkoa estatu kideek haien transposizioa egitea.

(13) Zuzentarau honek ez du eraginik estatu kideen betebeharren gainean, ez behintzat zuzentaruak estatuko zuzenbidean sartzeko epeari dagokionez, III. eranskineko B zatian adierazitakoari jarraituz.

HONAKO ZUZENTARAU HAU EMAN DUTE:

2009/34/EE Zuzentaruak (EBren Egunkari Ofiziala, L 106/7, 2009/04/28koa)

*Europar Batasuneko erakundeek ez dute itzulpen honen erantzukizunik eta ez du balio juridikorik*

## I. KAPITULUA

### OINARRIZKO PRINTZIPIOAK

#### 1. artikulua

1. Zuzentarau hau aplikatuko zaie:

a) tresnei (2. paragrafoak ematen du horien definizioa);

b) neurri-unitateei, metrologia-neurketa eta -kontrolako metodoen harmonizazioari, eta, beharrezkoa balitz, haiek aplikatzeko bitartekoei;

c) metrologia-finkapenari, neurketa-metodoari, metrologia-kontrolari eta produktu-kantitateen bildu aurreko markatze-lanei.

2. Zuzentarau honetan, “tresnak” izango dira neurri-tresnak, neurri-tresna horien osagaiak, elementu osagarriak eta neurketa-instalazioak.

3. Estatu kideek ezin dute, zuzentarau honek eta zuzentarau espezifikoek araututako arazoietan oinarrituta, 1. paragrafoan adierazitako tresnak edo produktuak merkaturatzea edo zerbitzuan jartzea ezeztatu, debekatu edo mugatu, baldin eta CE markak edo sinboloak badituzte, zuzentarau honek eta zuzentarau espezifikoek araututako baldintzak bete ondoren.

4. Agiri nazionalen balio bera emango diete estatu kideek ereduaren CE onarpenari eta lehen egiaztapeneko CE prozedurari.

5. Alderdi hauek zehaztuko dituzte 1. paragrafoan adierazitako gaien buruzko zuzentarau espezifikoek:

- bereziki, 1. paragrafoko a) idatz-zatian adierazitako tresnei dagozkien neurtze-prozedurak, metrologia-ezaugarriak eta haiek egiteko eta funtzionatzeko moduari buruzko jarraibide teknikoak,

- 1. paragrafoko b) eta c) idatz-zatiei dagozkien xedapenak.

6. Zuzentarau espezifikoek data bat finka dezakete xedapen nazionalak Erkidegoko xedapenekin ordezkatzeko.

## II. KAPITULUA

### EREDUEN CE ONARPENA

#### 2. artikulua

2009/34/EE Zuzentaraua (EBren Egunkari Ofiziala, L 106/7, 2009/04/28koa)

*Europar Batasuneko erakundeek ez dute itzulpen honen erantzukizunik eta ez du balio juridikorik*

1. Ereduen CE onarpenari ekingo diote estatu kideek, zuzentarau honek eta zuzentarau espezifikoek xedatutakoari jarraituz.

2. Tresna-ereduen CE onarpena ematean, lehen egiaztapeneko CE prozedura egiteko baimena emango da. Lehen egiaztapeneko CE prozedurarik beharko ez balitz, merkaturatzeko edo zerbitzuan jartzeko baimena emango du CE onarpenak. Zuzentarau espezifikoek tresna-kategoriaren bat salbuesten badute ereduaren CE onarpenetik, kategoria horretako tresnak zuzenean onartuak izango dira lehen egiaztapeneko CE prozedura egiteko.

3. Eskura dauden kontrol-ekipoek horretarako aukera ematen badute, ereduaren CE onarpena emango diote estatu kideek zuzentarau honetako eta zuzentarau espezifikoetako xedapenak betetzen dituzten tresnei.

4. Soilik fabrikatzaileek edo haiek Erkidegoan dituzten ordezkariak aurkez ditzakete CE onarpenerako eskaerak. Tresna berbererako, soilik estatu kide bakarrean egin ahalko da eskaera.

5. Ereduen CE onarpena eman duten estatu kideek neurriak hartuko dituzte jakiteko zer aldaketa egiten diren ereduetan edo erduei zer gehitzen zaien gerora, eta aldaketa edo gehitze horiei buruzko informazioa emango diete gainerako estatu kideei.

Onartutako ereduetan aldaketak edo gehikuntzak egiten badira, ereduaren CE onarpena eman duen estatu kideak ereduaren CE onarpen osagarria egin behar du, baldin eta aldaketa edo gehikuntza horiek eragina badute edo eragina izan badezakete neurketaren emaitzetan edo tresnaren arauzko erabilera-baldintzetan.

Dena den, jatorrizko ereduaren CE onarpeneko ziurtagiriaren osagarri bat eman beharrean, ereduaren CE onarpen berri bat eman behar zaie eredu aldatuei, baldin eta zuzentarau honen edo dagokion zuzentarau espezifikoaren xedapenak aldatu edo egokitu ondoren egin bada ereduaren aldaketa hori eta aldatutako eredia soilik xedapen berri horiek aplikatu ondoren onartzekoa bada.

### 3. artikulua

Ereduaren CE onarpena dispositibo osagarrientzat ematen bada, hauek jaso behar ditu onarpen-egintza horrek:

a) tresnen zein erduei gehituko zaizkien edo zein eredutako osagai izan daitezkeen dispositiboak;

b) dispositibo horiek onartuak izango dituzten tresnen multzoaren funtzionamendu-baldintza orokorrak.

### 4. artikulua

*Europar Batasuneko erakundeek ez dute itzulpen honen erantzukizunik eta ez du balio juridikorik*

Tresnaren batek behar bezala gainditzen badu zuzentarau honetan eta tresna horri dagokion zuzentarau espezifikoa azaldutako ereduaren CE onarpeneko azterketa, azterketa hori egin duen estatu kideak ereduaren CE onarpeneko ziurtagiri bat emango du.

Estatu kideak eskatzaileari igorriko dio ziurtagiri hori.

Eskatzailearen betebeharra izango da, zuzentarau honetako 11. artikuluan edo zuzentarau espezifikoa batean adierazitako kasuetan, ziurtagiri horretan adierazitako CE onarpen-marka jartzea edo jarraraztea onartutako ereduarekin bat egiten duten tresnetan; gainerako kasuetan, aukerazkoa izango da eskatzailearentzat hori egitea.

## 5. artikulua

1. Ereduaren CE onarpenaren balio-epea hamar urtekoa izango da, eta hamar urteko bi aldi jarraitutan luzatzeko aukera izango da. Ez da kopuru-mugarik izango onartutako ereduaren araberrako tresnak ekoizteko.

Zuzentarau honen xedapenetan edo zuzentarau espezifikoren baten xedapenetan oinarrituta egiten diren CE onarpenak ezingo dira luzatu Erkidegoko xedapen horien aldaketak edo egokitzapenak aplikatzeko datatik aurrera, baldin eta ereduaren CE onarpen horiek ezin izango balira eman xedapen berri horiek indarrean jarri ostean.

Hala ere, ereduaren CE onarpenak baliozkoa izaten jarraituko du zerbitzuan dauden tresnentzat, onarpen horri luzapena eman ez bazaio ere.

2. Zuzentarau espezifikoren batean jaso gabeko teknika berriak erabiltzen badira, eragin mugatu baterako eman daiteke ereduaren CE onarpena, aurretiaz gainerako estatu kideei kontsulta egin ondoren.

Onarpen horrek muga hauek ezar ditzake:

- a) onarpenaren onura jasoko duten tresnen kopurua muga dezake;
- b) agintari eskudunei instalazio-lekuak jakinarazteko betebeharra ezar dezake;
- c) erabilera-mugak ezar ditzake;
- d) muga bereziak ezar ditzake erabilitako teknikaren inguruan.

Hala ere, onarpen hori soilik eman daiteke, baldin eta:

- a) tresna-kategoria horretarako zuzentarau espezifikoa indarrean jarri bada;
- b) onartutako gehienezko erroreak, zuzentarau espezifikoek ezarriak, errespetatzen badira.

*Europar Batasuneko erakundeek ez dute itzulpen honen erantzukizunik eta ez du balio juridikorik*

Onarpen horren balio-epea ez da izango bi urtekoa baino luzeagoa, eta, gehienez, hiru urteko epe batez luza daiteke.

3. Bigarren paragrafoan adierazitakoari jarraituz, ereduaren CE onarpena eragin mugatu batekin eman duen estatu kideak eskaera bat aurkeztuko du, beharrezkoa bada, teknikaren aurrerapenari egokitzeko zuzentarau honetako I. eta II. eranskinak eta zuzentarau espezifikokoak. Hori 17. artikuluko 2. paragrafoan adierazitako prozedurari jarraituz egingo du, teknika berri batek eraginkorra dela frogatu duela ikusten duenean.

#### 6. artikulua

Zuzentarau espezifikoren batek agindutako baldintzak betetzen dituen tresna-mota jakinen batentzat ez bada beharrezkoa ereduaren CE onarpena izatea, kategoria horretako tresnek posible izango dute I. eranskineko 3.3. paragrafoan adierazitako ikur berezia eramatea. Fabrikatzaileak jarriko du ikur hori, bere ardurapean.

#### 7. artikulua

1. Eredu baten CE onarpena eman duen estatu kide batek hura baliogabetzeko aukera izango du, baldin eta:

a) eredia onartu zaien tresnak ez badira bat etortzen onartutako ereduarekin edo hura arautzen duten zuzentarau espezifikoaren xedapenek araututakoarekin;

b) ez badira betetzen onarpen-ziurtagiriak edo 5. artikuluko 2. paragrafoak adierazitako metrologia-baldintzak;

c) egiaztatzen bada onarpena ez zela behar bezala eman.

2. Eredu baten CE onarpena eman duen estatu kideak ezetsi egin beharko du hura, baldin eta eredia onartu zaien tresnek akats orokorren bat adierazten badute haiek erabiltzean eta, akats horren ondorioz, ez badira egokiak bete behar zuten egitekoa betetzeko.

3. Eredu baten CE onarpena eman duen estatu kide bati beste estatu kide batek jakinarazten badio 1. eta 2. paragrafoan adierazitako kasuren bat gertatu dela, estatu kide horri kontsulta egingo dio, eta, ondoren, paragrafo horretan ematen diren jarraibideak beteko ditu.

4. Bigarren paragrafoan adierazitako kasua gertatu dela ikusten duen estatu kideak aukera izango du tresnen merkaturatzea eta zerbitzuan jartzea eteteko.

Hori egin bezain laster, gainerako estatu kideei eta Batzordeari emango die horren berri, eta erabaki horren arrazoiak azalduko dizkie.

Horrela jokatuko da, halaber, 1. paragrafoan aurreikusitako kasuetan lehen egiaztapeneko CE prozedura igarotzeaz salbuetsita dauden tresnekin, baldin eta fabrikatzaileak, aurrez

*Europar Batasuneko erakundeek ez dute itzulpen honen erantzukizunik eta ez du balio juridikorik*

abisatua izan ondoren, ez baditu haiek egokitzen onartutako ereduari edo haiei dagokien zuzentarau espezifikoak araututako baldintzei.

5. Ereduaren CE onarpena eman duen estatu kideak aurkatu egiten badu jakinarazi zaion kasua (2. paragrafoan adierazitakoa) existitzen dela, edo aurkatu egiten baditu, behar bezala oinarrituta ez daudelakoan, 4. paragrafoak xedatutakoari jarraiki hartu diren neurriak, estatu kideek ahalegina egingo dute desadostasun horiek konpontzeko.

Gertatzen denaren berri izan behar du Batzordeak. Azken horrek, beharrezkoa balitz, kontsultak egingo ditu, konponbide batera iristeko.

### III. KAPITULUA

#### LEHEN EGIAZTAPENA

##### 8. artikulua

1. Lehen egiaztapeneko CE prozeduran, tresna berri edo berritu batek onartutako ereduarekin bat egiten duela edo zuzentarau honetako nahiz zuzentarau espezifikoetako xedapenak betetzen dituela aztertu eta egiaztatuko da. Lehen egiaztapeneko CE markaren bidez adieraziko da egiaztapen hori egin dela.

2. Zuzentarau espezifikoek xedatutako kasuetan eta baliatutako modalitatea aintzat hartuta, posible izango da, tresnen lehen egiaztapeneko CE prozedura egiteko, haiek banaka kontrolatzea ez den beste modu bat baliatzea.

3. Eskura dituzten kontrol-ekipoek horretarako aukera ematen badute, aurkeztutako tresnen lehen egiaztapeneko CE prozedura betetzeari ekingo diote estatu kideek, eta prozedura hori jarraitu ondoren, adieraziko dute tresna horiei dagozkien zuzentarau espezifikoek eskatzen dituzten metrologia-ezaugarriak dituzten eta tresnak egiteko eta funtzionamenduan jartzeko arautzen dituzten ezaugarri teknikoak betetzen dituzten.

4. Estatu kideek, 1. artikuluko 3. paragrafoak araututakoari jarraituz, lehen egiaztapeneko CE marka duten tresnekiko dituzten obligazioak luzatu egingo dira lehen egiaztapeneko CE marka jarri den urteko amaierara arte; betiere, zuzentarau espezifikoek epe luzeagorik finkatu ez badute.

##### 9. artikulua

1. Tresna bat hasierako CE egiaztapenera aurkezten denean, azterketa egin duen estatu kideak alderdi hauek zehaztuko ditu:

a) ereduaren CE onarpena jasotzetik salbuetsita dagoen kategoriaren batekoa den tresna. Hala bada, zehaztuko du ea betetzen dituen tresna horri dagokion zuzentarau espezifikoak agintzen dituen fabrikazio-baldintza teknikoak eta funtzionamendu-baldintzak;



*Europar Batasuneko erakundeek ez dute itzulpen honen erantzukizunik eta ez du balio juridikorik*

b) tresnak ereduaren CE onarpen bati lotuta dagoen ala ez. Hala badago, zehaztuko du ea bat egiten duen onartutako ereduarekin, eta tresna horri dagozkion zuzentarau espezifikoak, ereduaren CE onarpen hori eman zen egunean indarrean zirenak, betetzen dituen;

2. Lehen egiaztapeneko CE prozeduran egindako azterketak, berariaz, alderdi hauek adieraziko ditu, zuzentarau espezifikoek araututakoarekin bat etorriz:

a) metrologia-ezaugarriak;

b) onartzen diren gehienezko erroreak;

c) tresna eginda dagoen modua, ziurtatzeko tresnaren erabilera normalak ez duela haren metrologia-ezaugarriak hondatzeko arriskurik ekarriko;

d) arauzko deskribapen-adierazleak dituen eta kontraste- edo kokapen-plakak dituen, lehen egiaztapeneko CE prozedura igaro izanaren marka jartzeko.

#### 10. artikulua

Lehen egiaztapeneko CE prozedura zuzentarau honetan eta zuzentarau espezifikoetan xedatutako moduan gainditzen dutenean, tresnetan jarriko dira II. eranskineko 3. paragrafoan adierazten diren kontrol partzial edo osoko markak, estatu interesatuaren ardurapean eta paragrafo horretan adierazten diren modalitateak aintzat hartuta.

#### 11. artikulua

Zuzentarau espezifikoren batek agindutako baldintzak betetzen dituzten tresna-mota jakinen batentzat ez bada beharrezkoa ereduaren CE onarpena izatea, kategoria horretako tresnek I. eranskineko 3.4. paragrafoan adierazitako ikur berezia eramango dute.

### IV. KAPITULUA

#### EREDUEN CE ONARPENERAKO ETA LEHEN EGIAZTAPENEN CE PROZEDURARAKO KOMUNAK DIREN XEDAPENAK

#### 12. artikulua

Estatu kideek behar adina xedapen emango dituzte eragozteko tresnek marka edo inskripzio nahasgarriak eraman ditzaten CE ikur edo marken inguruan.

*Europar Batasuneko erakundeek ez dute itzulpen honen erantzukizunik eta ez du balio juridikorik*

#### 13. artikulua

Estatu kide bakoitzak Batzordeari eta gainerako estatu kideei jakinaraziko die zer zerbitzu, organismo eta erakunde dauden behar bezala baimenduak zuzentarau honetan eta zuzentarauetan aurreikusten diren azterketak egiteko, eredu onarpeneko CE ziurtagiriak emateko eta lehen egiaztapeneko CE markak jartzeko baimena emateko.

#### 14. artikulua

Arauzko inskripzioak haien hizkuntza ofizialetan idazteko agin dezakete estatu kideek.

### V. KAPITULUA

#### ZERBITZU-EGOERAN DAUDEN TRESNEN KONTROLA

#### 15. artikulua

Zuzentarau espezifikoek zehaztuko dituzte zerbitzu-egoeran izan eta CE markak eta ikurrak daramatzaten tresnen kontroletan eskatuko diren baldintzak, eta, bereziki, zerbitzuan onartuko diren gehienezko erroreak. Xedapen nazionalak, CE marka eta sinbolorik ez duten tresnen araupena egitean, baldintza arinagoak ezartzen badituzte, kontrolerako irizpide izan daitezke zuzentarauek adierazitako baldintzak.

### VI. KAPITULUA

#### ZUZENTARAUAK AURRERAPEN TEKNIKOETARA EGOKITZEA

#### 16. artikulua

Zuzentarau honen I. eta II. eranskinak eta 1. artikuluan adierazitako zuzentarau espezifikoan eranskinak aurrerapen teknikoetara egokitzeko aldaketak egingo ditu Batzordeak. Zuzentarau honetan eta zuzentarau espezifikoetan funtsezkoak ez diren elementuak aldatu behar dituzte neurri horiek, eta 17. artikuluko 2. paragrafoan adierazitako kontrol-dun araugintza-prozeduraren arabera hartuko dira.

Hala ere, ez zaio prozedura hori aplikatuko neurri-unitateen gaineko zuzentarauren eranskinean adierazitako sistema inperialeko neurri-unitateei buruzko kapituluari, ezta, aurrez bildutako produktuei buruzko zuzentarauren kasuan, aurrez bildu beharreko produktuen kantitate-sailei dagozkien eranskinei ere.

#### 17. artikulua

1. Hamaseigarren artikulua adierazitako zuzentarauek aurrerapen teknikoetara egokitzeko komitearen laguntza izango du Batzordeak.

*Europar Batasuneko erakundeek ez dute itzulpen honen erantzukizunik eta ez du balio juridikorik*

2. Paragrafo honi erreferentzia egiten zaionean, 1999/468/EE Erabakiko 5. bis artikuluko 1etik 4ra bitarteko paragrafoak eta 7. artikulua aplikatuko dira, eta 8. artikuluan xedatutakoa ere beteko da.

## VII. KAPITULUA

### AZKEN XEDAPENAK

#### 18. artikulua

Xehetasun guztiz arrazoituko dira erabakiak, baldin eta erabaki horiek ukatu egiten badute ereduaren CE onarpena, ereduaren CE ereduaren luzapena edo errebokazioa ezezten badute, lehen egiaztapeneko CE prozedura igarotzeko baimena ukatzen badute eta merkaturatzea edo zerbitzuan jartzea debekatzen badute, betiere, erabaki horiek guztiak zuzentarau honek eta dagozkien tresnei aplikatzekoak zaizkien zuzentarau espezifikoek xedatutakoa aplikatuz hartu ondoren. Erabakiak interesatuei jakinaraziko zaizkie, eta, horrez gain, interesatu horiei adieraziko zaie zer errekurtso jar ditzaketen estatu kideetan indarrean dauden legedien arabera eta zer epe izango duten errekurtso horiek jartzeko.

#### 19. artikulua

Estatu kideek Batzordeari helaraziko diote zuzentarau honek arautzen duen eremuaren barruan hartzen dituzten barne-zuzenbidezko xedapen nagusien testua.

#### 20. artikulua

III. eranskinaren A zatian adierazten diren zuzentzarauen bidez aldatutako 71/316/EEE zuzentzaraua indargabetuta geratuko da. Nolanahi ere, zuzentarau honek ez du eraginik estatu kideen betebeharren gainean, zuzentzaraua estatuko zuzenbidean sartzeko epeari dagokionez, III. eranskineko B zatian azaltzen den moduan.

Indargabetutako zuzentzaruari egindako erreferentziak zuzentarau honi egindakotzat hartuko dira, eta IV. eranskineko korrespondentzia-taularen arabera interpretatuko dira.

#### 21. artikulua

Europar Batasunaren Egunkari Ofizialean argitaratzen denetik hogeit hamar egunera jarriko da indarrean zuzentarau hau.

#### 22. artikulua

Estatu kideak dira zuzentarau honen hartzaile.

Estrasburgon emana, 2009ko apirilaren 23an.

Europako Parlamentuaren izenean,

2009/34/EE Zuzentzaraua (EBren Egunkari Ofiziala, L 106/7, 2009/04/28koa)

*Europar Batasuneko erakundeek ez dute itzulpen honen erantzukizunik eta ez du balio juridikorik*

Presidentea

H.-G. Pöttering

Kontseiluaren izenean,

Presidentea

P. Nečas

[1] 2008ko urriaren 22ko irizpena (oraindik Egunkari Ofizialean argitaratu gabea).

[2] Europako Parlamentuaren irizpena, 2008ko abenduaren 4koa (oraindik Egunkari Ofizialean argitaratu gabea) eta Kontseiluaren Erabakia, 2009ko martxoaren 23koa.

[3] L 202 EO, 1999/07/17koa, 1. or.

[4] Ikus III. eranskineko A zatia.

[5] L 184 EO, 1999/07/17koa, 23. or.

## ANEXO I

**APROBACIÓN CE DE MODELO**

## 1. Solicitud de aprobación CE

- 1.1. La solicitud y la documentación que a ella se refiera se redactarán en una lengua oficial de conformidad con la legislación del Estado miembro en que se presente la solicitud. Este Estado miembro tendrá derecho a exigir que los documentos anejos sean igualmente redactados en esa misma lengua oficial.

El solicitante dirigirá simultáneamente a todos los Estados miembro un ejemplar de su solicitud.

## 1.2. La solicitud constará de las indicaciones siguientes:

- a) el nombre y domicilio del fabricante o de la firma, de su representante o del solicitante;
- b) la categoría del instrumento;
- c) la utilización prevista;
- d) las características metrológicas;
- e) la designación comercial, si existe, o el modelo.

## 1.3. La solicitud irá acompañada de dos ejemplares de los documentos necesarios para su examen y, en particular, de los siguientes:

## 1.3.1. Una nota descriptiva que se refiera especialmente a:

- a) la construcción y el funcionamiento del instrumento;
- b) los dispositivos de seguridad que garanticen el buen funcionamiento;
- c) los dispositivos de reglaje y de ajuste;
- d) los lugares previstos para:
  - las marcas de comprobación,
  - los precintos (si fueran necesarios).

## 1.3.2. Los planos del montaje del conjunto y, en su caso y en detalle, los planos más importantes de construcción.

## 1.3.3. Un esquema básico y, en su caso, una fotografía.

## 1.4. La solicitud se acompañará, si fuera necesario, de los documentos relativos a las aprobaciones nacionales ya obtenidas.

## 2. Examen para la aprobación CE

## 2.1. El examen consistirá:

- 2.1.1. En el estudio de los documentos y en un examen de las características metrológicas del modelo en los laboratorios del servicio de metrología o en otros laboratorios autorizados, o en el lugar de fabricación, de entrega o de instalación.

- 2.1.2. Solamente en el estudio de los documentos presentados si se conocieran en detalle las características metrológicas del modelo.

## 2.2. El examen se efectuará también sobre el funcionamiento de conjunto del instrumento en condiciones normales de utilización. En tales condiciones este instrumento deberá conservar las cualidades metrológicas exigidas.

2.3. La naturaleza y el alcance el examen señalado en el punto 2.1 se podrán determinar por medio de Directivas específicas.

2.4. El servicio de metrología podrá exigir del solicitante que ponga a su disposición los patrones de medida y los medios adecuados, tanto en material como en personal auxiliar, necesarios para la práctica de las pruebas de aprobación.

### 3. Certificado y signo de aprobación CE

3.1. El certificado reproducirá las conclusiones del examen de modelo y determinará los demás requisitos que hayan de observarse. Irá acompañado de las descripciones, planos y esquemas necesarios para identificar el modelo y explicar su funcionamiento. El signo de aprobación previsto en el artículo 4 estará formado por una letra estilizada  $\varepsilon$  que contenga:

— en la parte superior, la(s) letra(s) mayúscula(s) distintiva(s) del Estado que haya concedido la aprobación (B para Bélgica, BG para Bulgaria, CZ para la República Checa, DK para Dinamarca, D para Alemania, EST para Estonia, IRL para Irlanda, EL para Grecia, E para España, F para Francia, I para Italia, CY para Chipre, LV para Letonia, LT para Lituania, L para Luxemburgo, H para Hungría, M para Malta, NL para los Países Bajos, A para Austria, PL para Polonia, P para Portugal, RO para Rumanía, SI para Eslovenia, SK para Eslovaquia, FI para Finlandia, S para Suecia, UK para el Reino Unido) y la milésima del año de aprobación,

— en la parte inferior, una designación que se determinará por el servicio de metrología que haya concedido la aprobación (número característico).

En el punto 6.1 figura un modelo del signo de aprobación.

3.2. Cuando se trate de una aprobación CE de efecto limitado, el signo se completará con la letra P que tendrá las mismas dimensiones que la letra estilizada  $\varepsilon$  e irá colocada delante de ella.

En el punto 6.2 figura un modelo del signo de aprobación de efecto limitado.

3.3. El símbolo mencionado en el artículo 6 será igual que el símbolo de aprobación CE en el que la letra estilizada  $\varepsilon$  se sustituirá por una imagen simétrica con relación a la vertical y no llevará ninguna otra indicación salvo que se disponga lo contrario en las Directivas específicas.

Un ejemplo de ese símbolo figurará en el punto 6.3.

3.4. El signo referido en el artículo 11 será análogo al signo de aprobación CE pero inscrito en un hexágono.

En el punto 6.4 figura un modelo de este signo.

3.5. Los signos referidos en los puntos 3.1 a 3.4 y estampados por el fabricante, de conformidad con las disposiciones de la presente Directiva, deberán ser visibles, legibles e indelebles sobre cada instrumento y cada dispositivo complementario presentados para comprobación. Si la estampación presenta dificultades de orden técnico, se podrán prever excepciones en las Directivas específicas o bien los servicios de metrología de los Estados miembros podrán admitirlas previo acuerdo entre ellos.

### 4. Depósito de modelo

En los casos previstos por las Directivas específicas, el servicio que haya concedido la aprobación podrá exigir, si lo considera necesario, el depósito de un modelo del instrumento que haya sido aprobado. En lugar de ese modelo de muestra el servicio podrá autorizar el depósito de maquetas, dibujos o partes del instrumento, mencionándolo en el certificado de aprobación CE.

### 5. Publicidad de la aprobación

5.1. En el momento en que se notifique al interesado, se enviarán copias del certificado de aprobación CE a la Comisión y a los demás Estados miembros, quienes, si lo desean, podrán también recibir copias de las actas de los exámenes metroológicos.

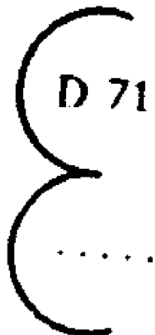
5.2. La retirada de una aprobación CE de modelo y demás actos que afecten al alcance y validez de la aprobación CE de modelo, se ajustarán igualmente al procedimiento de publicidad previsto en el punto 5.1.

5.3. El Estado miembro que rechace una aprobación CE de modelo informará de ello a los demás Estados miembros y a la Comisión.

## 6. Signos relativos a la aprobación CE de modelo

## 6.1. Signo de la aprobación CE de modelo

Ejemplo:



Aprobación CE de modelo expedida por el Servicio de metrología de Alemania en 1971 (véase el primer guión del punto 3.1).

Número característico de la aprobación CE de modelo (véase el segundo guión del punto 3.1).

## 6.2. Signo de aprobación CE de modelo de efecto limitado (véase el punto 3.2)

Ejemplo:



Aprobación CE de modelo de efecto limitado expedida por el servicio de metrología de Alemania en 1971.

Número característico de la aprobación CE de modelo de efecto limitado.

## 6.3. Símbolo de la exención de aprobación CE de modelo (véase el punto 3.3)

Ejemplo:



## 6.4. Signo de aprobación CE de modelo en caso de exención de primera comprobación CE (véase el punto 3.4)

Ejemplo:



Aprobación CE de modelo expedida por el servicio de metrología de Alemania en 1971.

Número característico de la aprobación CE de modelo.

## ANEXO II

**PRIMERA COMPROBACIÓN CE**

## 1. Condiciones generales

1.1. La primera comprobación CE se podrá efectuar en una o varias fases (generalmente dos).

1.2. Salvo lo dispuesto en las Directivas específicas:

1.2.1. La primera comprobación CE se efectuará en una sola fase en los instrumentos que constituyan un todo al salir de fábrica, es decir, los que puedan en principio ser trasladados a su lugar de instalación sin necesidad de ser previamente desmontados.

1.2.2. La primera comprobación CE se efectuará en dos o varias fases para los instrumentos cuyo funcionamiento correcto dependa de las condiciones de instalación o de utilización.

1.2.3. La primera fase de comprobación deberá permitir cerciorarse, en particular, de la conformidad del instrumento con el modelo aprobado o, para aquellos instrumentos que estén exentos de la aprobación CE de modelo, de la conformidad con las prescripciones que se les apliquen.

## 2. Lugar de la primera comprobación CE

2.1. Si las Directivas específicas no establecen el lugar de comprobación, los instrumentos que deban ser comprobados en una sola fase lo serán en el lugar elegido por el servicio de metrología correspondiente.

2.2. Los instrumentos que deban ser comprobados en dos o varias fases lo serán por el servicio de metrología territorialmente competente.

2.2.1. La última fase de la comprobación se efectuará obligatoriamente en el lugar de instalación.

2.2.2. Las restantes fases de la comprobación se efectuarán tal como se prevé en el punto 2.1.

2.3. Especialmente cuando la comprobación se efectúe fuera de la oficina de comprobación, el servicio de metrología que la lleve a cabo podrá exigir del solicitante:

— que ponga a su disposición los patrones de medida y los medios adecuados, tanto en material como en personal auxiliar, necesarios para la comprobación,

— que presente una copia del certificado de aprobación CE.

## 3. Marcas de primera comprobación CE

3.1. Definición de las marcas de primera comprobación CE.

3.1.1. Salvo lo dispuesto en las Directivas específicas, las marcas de primera comprobación CE que se estampen de conformidad con el punto 3.3 serán las siguientes:

3.1.1.1. La marca de comprobación final CE constará de dos improntas:

a) la primera estará formada por la letra minúscula «e» que contendrá:

— en la parte superior, la(s) letra(s) mayúscula(s) distintiva(s) del Estado en el que se haya efectuado la primera comprobación (B para Bélgica, BG para Bulgaria, CZ para la República Checa, DK para Dinamarca, D para Alemania, EST para Estonia, IRL para Irlanda, EL para Grecia, E para España, F para Francia, I para Italia, CY para Chipre, LV para Letonia, LT para Lituania, L para Luxemburgo, H para Hungría, M para Malta, NL para los Países Bajos, A para Austria, PL para Polonia, P para Portugal, RO para Rumanía, SI para Eslovenia, SK para Eslovaquia, FI para Finlandia, S para Suecia, UK para el Reino Unido) acompañada, cuando proceda, de uno o dos números que precisen una subdivisión territorial o funcional,



— en la mitad inferior, el número distintivo del agente o de la oficina que haya efectuado la comprobación;

b) la segunda impronta estará compuesta por las dos últimas cifras del año de comprobación situadas en el interior de un contorno hexagonal.

3.1.1.2. La marca de comprobación parcial CE estará compuesta únicamente de la primera impresión. Dicha marca cumplirá también la función de precinto.

### 3.2. Forma y dimensiones de las marcas

3.2.1. La forma, las dimensiones y los contornos de las letras y de las cifras previstas para las marcas de la primera comprobación CE en el punto 3.1 se determinan en los dibujos adjuntos, de los que los dos primeros representan los elementos constitutivos del contraste y el tercero un ejemplar del mismo. Las dimensiones relativas de los dibujos se expresarán en función de la unidad que represente el diámetro del círculo circunscrito a la letra «e» minúscula y al campo hexagonal.

Los diámetros reales de los círculos circunscritos a las marcas serán de 1,6 mm, 3,2 mm, 6,3 mm, 12,5 mm.

3.2.2. Los servicios metrológicos de los Estados miembros procederán al intercambio recíproco de los dibujos originales de las marcas de primera comprobación CE realizados según los modelos de los dibujos adjuntos.

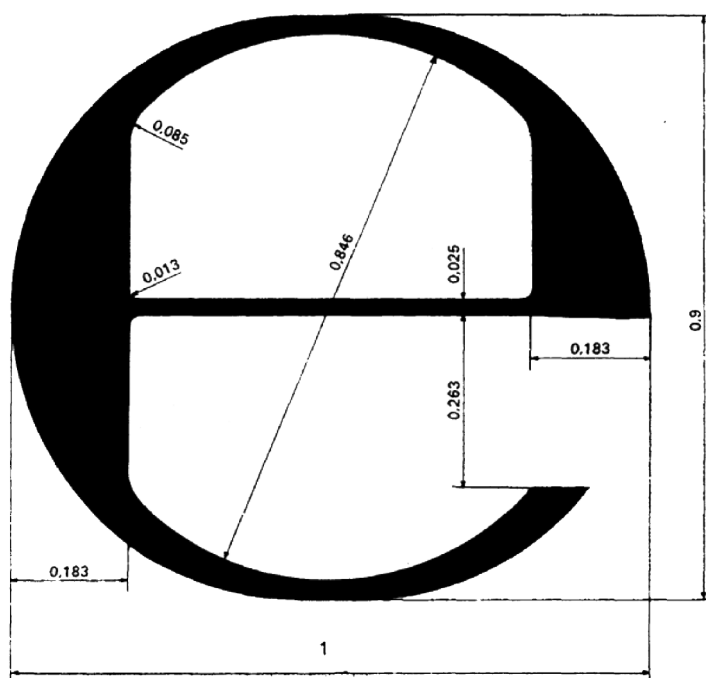
### 3.3. Estampación de las marcas

3.3.1. La marca de comprobación final CE se estampará en el lugar previsto al efecto en el instrumento, cuando este se haya comprobado totalmente y se haya reconocido que es conforme con las prescripciones CE.

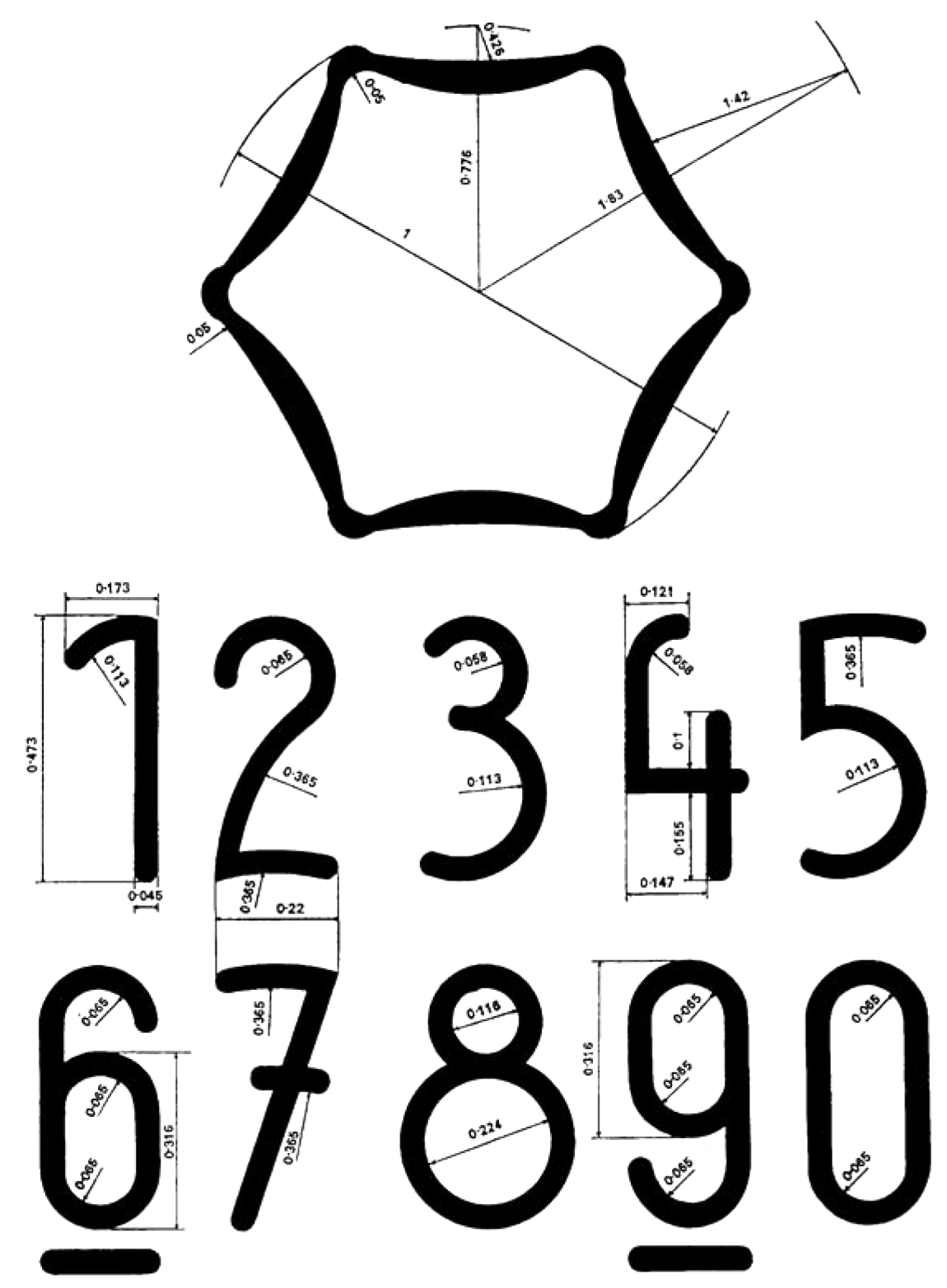
3.3.2. La marca de comprobación parcial CE se estampará:

3.3.2.1. En el lugar de los tornillos de fijación de la placa de contraste o en cualquier otro lugar previsto en las Directivas específicas, en el supuesto de comprobación en varias fases en el instrumento o una parte del instrumento que cumpla las condiciones previstas para las operaciones que no se efectúen en el lugar de instalación.

3.3.2.2. En calidad de marca de precinto, en todos los casos y en los lugares previstos en las Directivas específicas.









## ANEXO III

## PARTE A

**Directiva derogada con la lista de sus modificaciones sucesivas  
(contempladas en el artículo 20)**

Directiva 71/316/CEE del Consejo  
(DO L 202 de 6.9.1971, p. 1).

Acta de adhesión de 1972, anexo I, punto X.12  
(DO L 73 de 27.3.1972, p. 118).

Directiva 72/427/CEE del Consejo  
(DO L 291 de 28.12.1972, p. 156).

Acta de adhesión de 1979, anexo I, punto X.A  
(DO L 291 de 19.11.1979, p. 108).

Directiva 83/575/CEE del Consejo  
(DO L 332 de 28.11.1983, p. 43).

Acta de adhesión de 1985, anexo I, punto IX.A.7  
(DO L 302 de 15.11.1985, p. 212).

Directiva 87/354/CEE del Consejo  
(DO L 192 de 11.7.1987, p. 43).

únicamente en lo relativo a las referencias hechas a la Directiva 71/316/CEE en el artículo 1 y en el punto 4 del anexo

Directiva 87/355/CEE del Consejo  
(DO L 192 de 11.7.1987, p. 46).

Directiva 88/665/CEE del Consejo  
(DO L 382 de 31.12.1988, p. 42).

únicamente el artículo 1, apartado 1

Acta de adhesión de 1994, anexo I, punto XI.C.VII.1  
(DO C 241 de 29.8.1994, p. 211).

Reglamento (CE) n° 807/2003 del Consejo  
(DO L 122 de 16.5.2003, p. 36).

únicamente el punto 5 del anexo III

Acta de adhesión de 2003, anexo II, punto I.D.1.  
(DO L 236 de 23.9.2003, p. 64).

Directiva 2006/96/CE del Consejo  
(DO L 363 de 20.12.2006, p. 81).

únicamente en lo relativo a las referencias hechas a la Directiva 71/316/CEE en el artículo 1 y en el punto B1 del anexo

Directiva 2007/13/CE de la Comisión  
(DO L 73 de 13.3.2007, p. 10).

## PARTE B

**Plazos de transposición al Derecho nacional  
(contemplados en el artículo 20)**

Directivas	Plazo de transposición
71/316/CEE	30 de enero de 1973
83/575/CEE	1 de enero de 1985
87/354/CEE	31 de diciembre de 1987
87/355/CEE	31 de diciembre de 1987
2006/96/CE	1 de enero de 2007
2007/13/CE	9 de marzo de 2008

## ANEXO IV

## TABLA DE CORRESPONDENCIAS

Directiva 71/316/CEE	Presente Directiva
Artículo 1, apartado 1, letra a	Artículo 1, apartado 1, letra a), y artículo 1, apartado 2
Artículo 1, apartado 1, letra b)	Artículo 1, apartado 1, letra b)
Artículo 1, apartado 1, letra c)	Artículo 1, apartado 1, letra c)
Artículo 1, apartado 2	Artículo 1, apartado 3
Artículo 1, apartado 3	Artículo 1, apartado 4
Artículo 1, apartado 4, párrafo primero	Artículo 1, apartado 5
Artículo 1, apartado 4, párrafo segundo	Artículo 1, apartado 6
Artículo 2, apartado 1	Artículo 2, apartado 2
Artículo 2, apartado 2	Artículo 2, apartado 3
Artículo 2, apartado 3	Artículo 2, apartado 4
Artículo 2, apartado 4	Artículo 2, apartado 5
Artículo 2, apartado 5	Artículo 2, apartado 1
Artículo 3, frase introductoria	Artículo 3, frase introductoria
Artículo 3, primer guión	Artículo 3, letra a)
Artículo 3, segundo guión	Artículo 3, letra b)
Artículo 4, primera frase	Artículo 4, párrafos primero y segundo
Artículo 4, segunda frase	Artículo 4, párrafo tercero
Artículo 5, apartado 1	Artículo 5, apartado 1
Artículo 5, apartado 2, párrafo primero	Artículo 5, apartado 2, párrafo primero
Artículo 5, apartado 2, párrafo segundo, frase introductoria	Artículo 5, apartado 2, párrafo segundo, frase introductoria
Artículo 5, apartado 2, párrafo segundo, primer guión	Artículo 5, apartado 2, párrafo segundo, letra a)
Artículo 5, apartado 2, párrafo segundo, segundo guión	Artículo 5, apartado 2, párrafo segundo, letra b)
Artículo 5, apartado 2, párrafo segundo, tercer guión	Artículo 5, apartado 2, párrafo segundo, letra c)
Artículo 5, apartado 2, párrafo segundo, cuarto guión	Artículo 5, apartado 2, párrafo segundo, letra d)
Artículo 5, apartado 2, párrafo tercero, frase introductoria	Artículo 5, apartado 2, párrafo tercero, frase introductoria
Artículo 5, apartado 2, párrafo tercero, primer guión	Artículo 5, apartado 2, párrafo tercero, letra a)
Artículo 5, apartado 2, párrafo tercero, segundo guión	Artículo 5, apartado 2, párrafo tercero, letra b)
Artículo 5, apartado 2, párrafo cuarto	Artículo 5, apartado 2, párrafo cuarto
Artículo 5, apartado 3	Artículo 5, apartado 3
Artículo 6	Artículo 6
Artículo 7, apartados 1, 2 y 3	Artículo 7, apartados 1, 2 y 3
Artículo 7, apartado 4, primera frase	Artículo 7, apartado 4, párrafo primero
Artículo 7, apartado 4, segunda frase	Artículo 7, apartado 4, párrafo segundo
Artículo 7, apartado 4, tercera frase	Artículo 7, apartado 4, párrafo tercero
Artículo 7, apartado 5	Artículo 7, apartado 5
Artículo 8, apartado 1, letra a)	Artículo 8, apartado 1

Directiva 71/316/CEE	Presente Directiva
Artículo 8, apartado 1, letra b)	Artículo 8, apartado 2
Artículo 8, apartado 2	Artículo 8, apartado 3
Artículo 8, apartado 3	Artículo 8, apartado 4
Artículo 9, apartado 1	Artículo 9, apartado 1
Artículo 9, apartado 2, frase introductoria	Artículo 9, apartado 2, frase introductoria
Artículo 9, apartado 2, primer guión	Artículo 9, apartado 2, letra a)
Artículo 9, apartado 2, segundo guión	Artículo 9, apartado 2, letra b)
Artículo 9, apartado 2, tercer guión	Artículo 9, apartado 2, letra c)
Artículo 9, apartado 2, cuarto guión	Artículo 9, apartado 2, letra d)
Artículos 10 y 11	Artículos 10 y 11
Artículos 12, 13 y 14	Artículos 12, 13 y 14
Artículo 15	Artículo 15
Artículo 16, primera frase	Artículos 16, párrafo primero
Artículo 16, segunda frase	Artículos 16, párrafo segundo
Artículos 17	—
Artículo 18, apartado 1	Artículo 17, apartado 1
Artículo 18, apartado 2, párrafo primero	Artículo 17, apartado 2
Artículo 18, apartado 2, párrafo segundo	—
Artículo 18, apartado 3	—
Artículo 19	Artículo 18
Artículo 20, apartado 1	—
Artículo 20, apartado 2	Artículo 19
—	Artículos 20 y 21
Artículo 21	Artículo 22
anexo I	anexo I
Puntos 1 y 1.1	Puntos 1 y 1.1
Punto 1.2, frase introductoria	Punto 1.2, frase introductoria
Punto 1.2, primer guión	Punto 1.2, letra a)
Punto 1.2, segundo guión	Punto 1.2, letra b)
Punto 1.2, tercer guión	Punto 1.2, letra c)
Punto 1.2, cuarto guión	Punto 1.2, letra d)
Punto 1.2, quinto guión	Punto 1.2, letra e)
Punto 1.3	Punto 1.3
Punto 1.3.1, frase introductoria	Punto 1.3.1, frase introductoria
Punto 1.3.1, primer guión	Punto 1.3.1, letra a)
Punto 1.3.1, segundo guión	Punto 1.3.1, letra b)
Punto 1.3.1, tercer guión	Punto 1.3.1, letra c)
Punto 1.3.1, cuarto guión	Punto 1.3.1, letra d)

Directiva 71/316/CEE	Presente Directiva
Puntos 1.3.2 a 5	Puntos 1.3.2 a 5
Punto 5.2	Punto 5.1
Punto 5.3	Punto 5.2
Punto 5.4	Punto 5.3
Puntos 6 a 6.4	Puntos 6 a 6.4
Anexo II	Anexo II
—	Anexo III
—	Anexo IV